

# QUICK START GUIDE

45 & 25km/h Klever E-bikes

Quickstartguide\_ColourDisp\_2.8\_07\_2023\_edition\_01

[www.klever-mobility.com](http://www.klever-mobility.com)

**Klever Mobility NL bv**

Regulierenring 15  
3981 LA Bunnik  
The Netherlands  
[infoNL@klever-mobility.com](mailto:infoNL@klever-mobility.com)

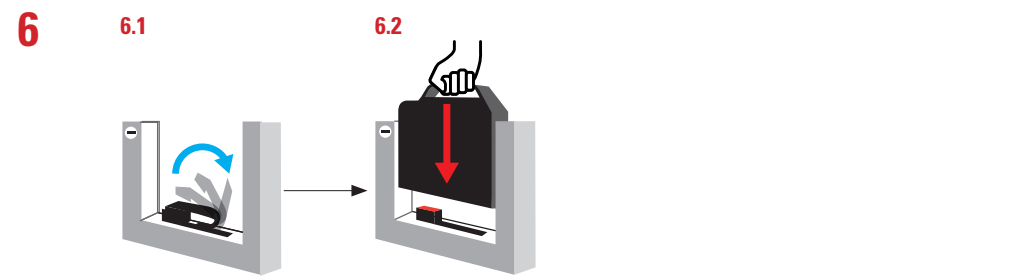
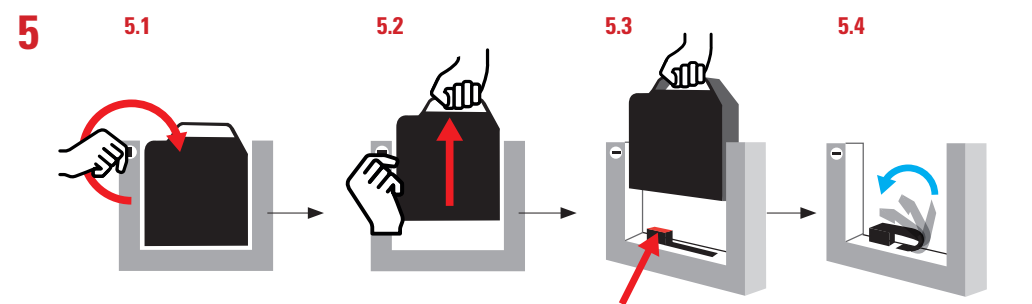
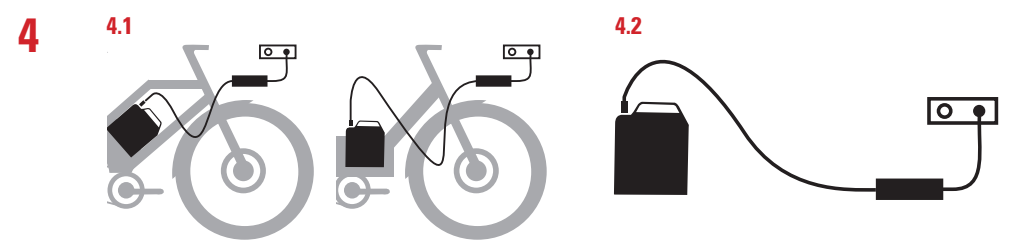
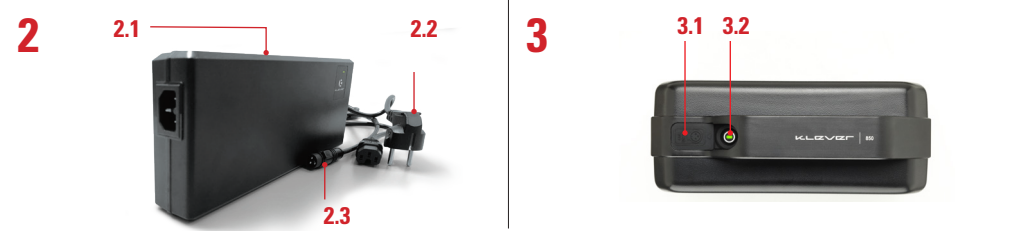
**Klever Mobility Europe GmbH**

Dieselstrasse 8  
50859 Köln  
Deutschland  
[info@klever-mobility.com](mailto:info@klever-mobility.com)

V1  
20  
24

NEDERLANDS  
DEUTSCH  
ENGLISH  
FRANÇAIS

THE  
POWER  
E-BIKE



### Beste klant,

Hier vindt u instructies voor een Quick Start met uw nieuwe Klever E-bike. **Lees voor meer gedetailleerde technische informatie zeker ook onze uitgebreide gebruikershandleiding.**

De QR-code hieronder verwijst naar de downloadbare versies (per Klever-model) op [www.klever-mobility.com](http://www.klever-mobility.com). Voor verdere vragen kunt u contact opnemen met uw officiële Klever-dealer. Veel plezier met uw Klever E-bike!

### Voordat u wegrijdt

Controleer voor het wegrijden of de bouten van zadel en stuur goed zijn vastgezet (het juiste aanhaalmoment vindt u in de modelspecifieke handleiding). Controleer ook het functioneren van de remmen en de verlichting. En vergeet niet de bandenspanning te controleren.

- Draag altijd een helm. Op een Speed Pedelec bent u verplicht om een goedgekeurde 45 km/u E-bike helm te dragen.
- Zorg dat u, afhankelijk van het type Klever E-bike dat u heeft, op de hoogte bent van de geldende verkeersregels voor 25 km/u E-bikes of 45 km/u Speed Pedelecs. En houd u aan deze regels.
- Zorg ervoor dat u, voor uw eerste rit op de openbare weg, eerst vertrouwd bent geraakt met het functioneren en bedienen van uw E-bike. Dit kunt u in een rustige straat of op een grote parkeerplaats doen.
- Zorg er ook voor dat u altijd op tijd kunt remmen en houd rekening met het feit dat het gedrag van andere verkeersdeelnemers niet altijd voorspelbaar is.
- Rijdt zoveel mogelijk, maar uitsluitend als dat is toegestaan, op fietspaden.
- Gebruik uw Klever E-bike uitsluitend op de manier waarvoor deze is ontworpen en bedoeld.
- Let op het maximaal toelaatbare totaalgewicht van fietser + E-bike + bagage (zie de modelspecifieke handleiding).

### Starten van uw Klever E-bike

U kunt uw E-bike starten door de E-KEY (afbeelding 1.7) in het display te plaatsen, maar ook zonder het plaatsen van de E-KEY. Zodra u de E-KEY in het display plaatst (afbeelding 1.6), wordt het systeem geactiveerd. Wanneer de E-KEY al in het display was geplaatst en het systeem staat uit, zijn er twee manieren om het systeem te activeren:

1. **Druk de Aan/Uit knop kort in** (afbeelding 1.1), daarna wordt het systeem gedurende 3 seconden gecheckt en is uw E-bike startklaar.
2. **Of u rijdt gewoon met uw E-bike weg** en door het trappen activeert u vanzelf het startmechanisme. Wij adviseren om na de start de E-KEY uit het display te halen.

### Elektrische ondersteuning & ⚡ (TURBO) knop

Uw E-bike heeft 5 niveaus van elektrische ondersteuning. Deze kunnen worden gekozen met de ↑ knop op uw display (afbeelding 1.3) om de ondersteuning te verhogen of met de ↓ knop (afbeelding 1.4) om de ondersteuning te verlagen. Het gekozen niveau van ondersteuning ziet u bovenin het display (afbeelding 1.2).

Niveau op display	Elektrische ondersteuning
<b>N</b>	Geen ondersteuning, systeem actief
<b>ECO</b>	Lage ondersteuning
<b>TOUR</b>	Normale ondersteuning
<b>MAX</b>	Hoge ondersteuning

**TURBO** is het 5e ondersteuningsniveau, dat voor kortstondige extra ondersteuning is bedoeld. De ⚡ (TURBO) knop op het display (afbeelding 1.5) heeft 2 functies:

1. **Walk-assist**, hulp bij het aan de hand meenemen van uw E-bike. Druk de ⚡(TURBO) knop in terwijl u naast uw E-bike loopt. De maximum snelheid is 4 km/u.
2. **TURBO-modus met meetrappen van de fietser.** De ondersteuning wordt bij indrukken van de ⚡(TURBO) knop in ECO- of TOUR-stand naar MAX verhoogd, zolang als u de knop ingedrukt houdt. Meteen als u de knop loslaat, gaat de ondersteuning terug naar het niveau dat u daarvoor had. Bij indrukken van de knop in MAX-stand, krijgt u bij snelheden onder 15 km/u nog een extra boost.

### Opladen van de Klever accu

- Voor behoud van uw garantie, mag de accu uitsluitend met Klever laders worden opgeladen (afbeelding 2.1).
- De accu kunt u op uw E-bike opladen (afbeelding 4.1), maar u kunt de accu ook uit uw E-bike halen en binnenshuis opladen (afbeelding 4.2).

- Als u de accu op de E-bike oplaadt, zorg er dan voor dat de E-bike is uitgezet. Wacht daarna 30 seconden: de koplamp knippert dan en het LED-lampje op de accu knippert even blauw. (afbeelding 3.2).
- Sluit daarna het elektriciteitsnoer aan de lader aan en steek de stekker dan in het stopcontact (afbeelding 2.2).
- Als het LED-lampje op de lader rood blijft branden, is de lader startklaar.
- Verbind nu de laadstekker van de lader (afbeelding 2.3) met de laadplug van de accu (afbeelding 3.1). Het opladen start daarna vanzelf.
- Probeer niet om het laadproces op het display te volgen. Door uw E-bike weer aan te zetten wordt het laadproces automatisch stopgezet.
- U kunt het laadproces wel volgen door de LED-lampjes op de lader en de accu:

Laadstatus	LED op lader	LED op accu
<35%	Geel continue	Rood knipperen
35-75%	Geel continue	Geel knipperen
75-90%	Geel continue	Groen knipperen
> 90%	Groen knipperen	Groen knipperen
100%	Groen continue	Geen LED-kleur

- Als het LED-lampje op de lader continue groen kleurt, is de accu helemaal opgeladen.
- Trek nu eerst de stekker uit het stopcontact en haal daarna pas de laadstekker van de lader uit de accu.
- Voor een langere levensduur van uw accu, is het van belang dat de accu na het laadproces zo snel mogelijk van lader en lichtnet wordt losgekoppeld.
- Vermijd zowel het gebruik als de opslag van de accu bij zeer hoge of zeer lage temperaturen (d.w.z. boven 45°C en onder +10°C). De accu heeft een temperatuurbeveiliging en schakelt vanzelf uit als deze min. en max. temperaturen worden overschreden. De accu kan weer worden ingeschakeld, als u deze bij gewone kamertemperatuur of aan de lader hangt (afbeelding 4.2) of de LED-knop indrukt (afbeelding 3.2).

### Laadtijd van Klever accu's

- Het opladen van een lege accu duurt bij een:
- 570 Wh accu ongeveer 3 uur met een 5A lader.
  - 850 Wh accu ongeveer 3,5 uur met een 6A lader
  - 1.200 Wh accu ongeveer 5 uur met een 6A lader.

### Uitnemen & terugplaatsen van de accu

De accu wordt door het accuslot tegen diefstal beschermd. Om de oplaadbare accu uit te kunnen nemen, zet u eerst met de Aan/Uitknop (afbeelding 1.1) van het display het systeem uit. Dan draait u de sleutel in het accuslot (afbeelding 5.1) rechtsom tot aan de aanslag en trekt u de accu met de handgreep uit het frame (afbeelding 5.2). Nu kunt u de accu los van de E-bike opladen (afbeelding 4.2). Als u de accu heeft uitgenomen, kunt u de stekker van de controller met de rubber afdichting tegen vocht beschermen (afbeelding 5.3 & 5.4).

Als de accu is opgeladen, verwijder de rubber bescherming dan van de stekker van de controller (afbeelding 6.1). En let er bij het terugplaatsen in het frame op, dat de uitsparing in de accubehuizing correct over de rail van het frame wordt geschoven. Laat de accu nu voorzichtig in het frame zakken, en duw deze met uw hand op zijn plaats. Wanneer de accu in de vergrendeling van het slot valt, hoort u een duidelijke klik (afbeelding 6.2). Het systeem is weer rijklaar en de accu is tegen tegen diefstal beschermd.

### Actieradius

- De actieradius van uw E-bike is sterk afhankelijk van:
- De mate van elektrische ondersteuning (ECO, TOUR of MAX): hoe lager de ondersteuning des te groter de actieradius.
  - De technische staat van uw E-bike (gesmeerde ketting, optimale bandenspanning etc.).
  - Het totaalgewicht van het systeem (E-bike + fietser + bagage).
  - De af te leggen weg (vlakke weg, hellingen of bergen).
  - En het weer (tegenwind of wind in de rug en de buitentemperatuur).
  - Meer informatie over de actieradius vindt u op onze Klever website.



**Download** de uitgebreide gebruikershandleiding hier of ga naar [www.klever-mobility.com](http://www.klever-mobility.com) voor meer informatie.

### Sehr geehrte Kundin, sehr geehrter Kunde,

Hier finden Sie die 'Quick Start'-Kurzanleitung Ihres E-Bikes. **Für weitere technische Information lesen Sie unbedingt die ausführliche Bedienungsanleitung.** Der QR-Code unten verweist auf die herunterladbaren Versionen (je Klever-Modell) unter [www.klever-mobility.com](http://www.klever-mobility.com). Sollten Sie darüber hinaus noch Fragen haben, zögern Sie nicht, Ihren Fachhändler zu kontaktieren. Viel Freude mit Ihrem Klever Fahrzeug!

### Sicherheits-Check

Überprüfen Sie vor der Fahrt, ob die Schrauben des Sattels und des Lenkers mit dem richtigen Drehmoment angezogen sind (das richtige Drehmoment finden Sie in der modellspezifischen Anleitung). Überprüfen Sie auch die Funktion der Bremsen und der Beleuchtung. Vergessen Sie nicht, den Reifendruck zu überprüfen.

- Tragen Sie immer einen Helm. Auf einem S-Pedelec müssen Sie einen geeigneten 45 km/h S-Pedelec-Helm tragen.
- Informieren Sie sich, je nach Typ Ihres Klever E-Bikes, über die geltenden Verkehrsregeln für 45 km/h S-Pedelec bzw. 25 km/h E-Bikes. Halten Sie sich an diese Regeln.
- Machen Sie sich vor Ihrer ersten Fahrt auf öffentlichen Straßen mit der Funktionsweise und Bedienung Ihres E-Bikes vertraut. Sie können dies in einer ruhigen Straße tun.
- Achten Sie darauf, immer rechtzeitig bremsen zu können und bedenken Sie, dass das Verhalten anderer Verkehrsteilnehmer nicht immer vorhersehbar ist.
- Fahren Sie so viel wie möglich auf Radwegen, jedoch nur, wenn dies erlaubt ist.
- Benutzen Sie ihr Klever E-Bike ausschließlich gemäß seinem Bestimmungszweck.
- Beachten Sie unbedingt das zulässige Gesamtgewicht von Fahrer(in) + Fahrzeug + Gepäck (siehe modellspezifischen Anleitung).

### Starten Ihres Klever E-Bikes

Sie können Ihr Fahrzeug starten mit oder ohne den Klever E-KEY (Abb. 1.7). Sobald Sie den E-KEY in das Display stecken (Abb. 1.6), startet das Antriebssystem automatisch. Steckt der E-KEY bereits im Display, während der Antrieb noch ausgeschaltet ist, gibt es zwei Möglichkeiten das Antriebssystem zu starten:

1. **Starttaste drücken** (Abb. 1.1), das System führt für 3 Sekunden einen Systemcheck durch und ist dann aktiviert.
2. **Einfach losfahren** und dadurch die Startautomatik auslösen. Wir empfehlen, den E-KEY nach dem Start vom Display zu entfernen.

### Antriebsunterstützung & ⚡ (TURBO) Taste

Ihr E-Bike verfügt über 5 Stufen der Unterstützung. Diese können mit der ↑-Taste auf Ihrem Display (Abb. 1.3) ausgewählt werden, um die Unterstützung zu erhöhen, oder mit der ↓-Taste (Abb. 1.4), um diese Unterstützung zu verringern. Die ausgewählte Stufe der Unterstützung wird oben im Display angezeigt (Abb. 1.2).

Stufe auf Display	Antriebsunterstützung
<b>N</b>	Keine Unterstützung, System aktiviert
<b>ECO</b>	Geringe Unterstützung
<b>TOUR</b>	Mittlere Unterstützung
<b>MAX</b>	Hohe Unterstützung

**TURBO** ist die 5. Unterstützungsstufe, die zur kurzfristigen zusätzlichen Unterstützung gedacht ist. Die ⚡ (TURBO)-Taste auf dem Display (Abb. 1.5) hat zwei Funktionen:

1. **Schiebehilfe**, drücken Sie die ⚡ (TURBO)-Taste, wenn Sie neben ihrem E-Bike gehen. Die Schiebehilfe unterstützt Sie bis 4 km/h.
2. **TURBO-Unterstützung mit pedalieren**. Wenn Sie die ⚡ (TURBO)-Taste drücken weil Sie in ECO- oder Tour-Stufe fahren, wechselt der Antrieb sofort in die MAX-Stufe. Sobald Sie die Taste loslassen, kehrt die Unterstützung wieder zur vorherigen Unterstützung zurück. Betätigung der Taste in MAX-Stufe, erzeugt bei Geschwindigkeiten unter 15 km/h ein zusätzlicher Boost.

### Laden des Klever Akkus

- Zur Wahrung Ihrer Garantie darf der Akku nur mit Ladegeräten von Klever geladen werden (Abb. 2.1).
- Sie können den Akku am E-Bike laden (Abb. 4.1). Oder den Akku aber auch aus Ihrem E-Bike entnehmen und drinnen aufladen (Abb. 4.2).
- Stellen Sie beim Laden am E-Bike sicher, dass das E-Bike ausgeschaltet ist. Warten Sie dann 30 Sekunden: Anschließend blinkt der Scheinwerfer und die LED am Akku blinkt für einen Moment blau (Abb. 3.2).

- Schließen Sie zuerst das Netzkabel an das Ladegerät an und stecken Sie erst dann die Netzstecker in die Steckdose (Abb. 2.2).
- Wenn die LED am Ladegerät rot bleibt, ist das Ladegerät startbereit.
- Schließen Sie jetzt das Ladegerät mit dem Ladestecker (Abb. 2.3) an die Ladebuchse (Abb. 3.1) des Akkus an; der Ladevorgang startet automatisch.
- Versuchen Sie nicht, den Ladevorgang auf dem Display zu verfolgen. Durch erneutes Einschalten Ihres E-Bikes wird der Ladevorgang automatisch gestoppt.
- Sie können den Ladevorgang anhand der LED-Leuchten am Ladegerät und am Akku verfolgen:

Ladestatus	Ladegerät-LED	Akku-LED
<35%	Leuchtet konstant gelb	Blinkt rot
35-75%	Leuchtet konstant gelb	Blinkt gelb
75-90%	Leuchtet konstant gelb	Blinkt grün
> 90%	Blinkt grün	Blinkt grün
100%	Leuchtet konstant grün	LED aus

- Wenn die LED am Ladegerät konstant grün leuchtet, dann ist der Akku vollgeladen.
- Ziehen Sie jetzt zuerst den Stecker des Netzteils aus der Steckdose und ziehen Sie anschließend den Ladestecker des Ladegeräts aus dem Akku.
- Achten Sie darauf, dass für eine längere Akkulebensdauer, der Akku nach dem Ladevorgang nicht länger mit dem Netzteil und Ladegerät verbunden bleibt.
- Vermeiden Sie die Verwendung und Lagerung des Akkus bei sehr hohen oder sehr niedrigen Temperaturen (d.h. über 45 °C und unter -10 °C). Der Akku verfügt über einen Temperaturschutz und schaltet sich automatisch ab, wenn diese Min.- und Max.-Temperaturen überschritten werden. Wenn Sie der Akku bei normaler Raumtemperatur lagern und die LED-Taste des Akkus drücken (Abb. 3.2), oder ihn an das Ladegerät hängen (Abb. 4.2), schaltet sich der Akku wieder ein.

### Ladezeit von Klever-Akkus

Das komplette laden eines leeren Akkus dauert bei einem:

- 570 Wh Akku mit einem 5A-Ladegerät ca. 3 Stunden.
- 850 Wh Akku mit einem 6A-Ladegerät ca. 3,5 Stunden.
- 1.200 Wh Akku mit einem 6A-Ladegerät ca. 5 Stunden.

### Ein- & Ausbau des Akkus

Der Akku ist durch das Akkuschloss vor Diebstahl geschützt. Zur Demontage des Akkus schalten Sie zuerst das System mit Hilfe der Ein/Aus-Taste (Abb. 1.1) am Display aus. Drehen Sie den Schlüssel im Akkuschloss (Abb. 5.1) bis zum Anschlag rechts herum und ziehen Sie den Akku am Griff aus der Rahmenhalterung (Abb. 5.2). Jetzt können Sie den Akku separat vom E-Bike laden (Abb. 4.2). Wenn Sie den Akku ausgebaut haben, sollten Sie den Kontaktstecker der Akkuhalterung mit der Gummidichtung vor Feuchtigkeit schützen (Abb. 5.3 & 5.4).

Wenn der Akku geladen ist, entfernen Sie die Gummidichtung vom Kontaktstecker (Abb. 6.1). Setzen Sie jetzt den Akku vorsichtig in die Führungsschiene. Die Nut in der Akkuverkleidung muss in die Führungsschiene am Rahmen eingeschoben werden. Senken Sie nun den Akku vorsichtig in den Rahmen und drücken Sie ihn mit der Hand fest. Wenn der Akku in das Schloss fällt, ist ein deutliches Klicken zu hören (Abb. 6.2). Das System ist wieder fahrbereit und der Akku ist vor Diebstahl geschützt.

### Reichweite

- Die Reichweite Ihres E-Bikes hängt sehr stark ab von:
- Der Unterstützungsstufe (ECO, TOUR oder MAX): Je niedriger der Grad der Unterstützung, desto größer die Reichweite.
  - Dem technischen Zustand des Rades (geölte Kette, optimaler Reifendruck etc.).
  - Dem Gesamtgewicht des Systems (Fahrzeug, Fahrer(-in) und Gepäck).
  - Der Topografie der gewählten Strecke (ebene Straße, Anstiegen oder Berge).
  - Dem Wetter (Gegen- bzw. Rückenwind; Winter oder Sommer).
  - Weitere Informationen zur Reichweite finden Sie auf unserer Klever-Website.



Laden Sie hier die ausführliche Bedienungsanleitung herunter oder besuchen Sie [www.klever-mobility.com](http://www.klever-mobility.com) für weitere Informationen.

## Dear customer,

Here you'll find a Quick Start for your new Klever E-bike. For more detailed, technical information, **make absolutely sure that you read our comprehensive user manual as well.** The QR-code below refers to downloadable versions (per Klever model) on [www.klever-mobility.com](http://www.klever-mobility.com). For any further questions, please ask your authorised Klever dealer. Enjoy your Klever E-bike.

### Safety check

Before starting your E-bike make sure that saddle and handlebar are correctly tightened to the proper torque (the proper torque settings can be found in the model-specific manual). Also check the operation of brakes and lighting system. And check the tyre pressure.

- Always wear a helmet. For speed E-bikes wearing an approved 45 km/h E-bike helmet is mandatory.
- Depending on the type of Klever E-bike you have, make sure you are aware of the applicable traffic rules for 45 km/h speed E-bikes or 25 km/h E-bikes. And stick to these rules.
- Also, before the first ride make yourself familiar with the functioning of the electric support, on a traffic-calmed road or a parking lot.
- Be ready to brake at any time and expect misconduct of others.
- Ride as much as possible, but only when allowed, on bike lanes.
- Use your E-bike only in accordance with its intended purpose.
- Be sure to observe the maximum weight of cyclist + E-bike + luggage (see model-specific manual).

### Starting your Klever E-bike

You can start with or without inserting the E-KEY (image 1.7). As soon as you insert the E-KEY into its port (image 1.6), the system will start itself. With the E-KEY already in the display while the system is off, there are two ways to activate the system:

1. **Press the ON/OFF button** (image 1.1), after a 3 seconds system check your E-bike is ready to be pedalled.
2. **Or just start pedalling** and the electric system will wake up automatically. We recommend removing the E-KEY from the display after starting.

### Electric Support & ⚡ (TURBO) button

Your E-bike has 5 levels of electric support, which can be managed with the ↑ button on your display (image 1.3) to increase the support and the ↓ button (image 1.4) to decrease the support. The actual level of electric support can be seen in the display (image 1.2).

System level	Electric Support
<b>N</b>	No support, electric system active
<b>ECO</b>	Low support
<b>TOUR</b>	Medium support
<b>MAX</b>	Strongest support

There is a 5th level of electric support which is intended for short-term additional support: **TURBO**. The ⚡ (TURBO) button on the display (image 1.5) has 2 functions:

1. **Walk-assist, pushing aid** while taking your E-bike by the hand. Actuate the ⚡ (TURBO) button while walking next to your E-bike. The maximum speed is 4 km/h.
2. **TURBO-mode WITH pedalling of the cyclist.** While actuating the ⚡ (TURBO) button in ECO- or TOUR-mode the electric support will be increased to MAX-mode as long as you push the button. Once released, the motor support goes back to its initial support level. Actuation of the button while in MAX-mode, generates an additional boost for speeds below 15 km/h.

### Charging the Klever battery

- To maintain your warranty, the battery must be charged with Klever chargers only (image 2.1).
- You can charge the battery on your E-bike (image 4.1), but you can also remove the battery from your E-bike and charge it indoors (image 4.2).
- When charging the battery on the E-bike, make sure that the E-bike is turned off. Then wait 30 seconds: the headlight will then flash and the LED light on the battery will flash blue for a moment (image 3.2).

- Connect the power cord to the charger and then the power plug to the wall socket (image 2.2).
- If the LED on the charger shows constant red light, the charger is ready for use.
- Connect the charger plug of the charger (image 2.3) to the charging socket on the battery (image 3.1). The charging process starts automatically.
- Do not attempt to follow the charging process on the display. By switching your E-bike back on, the charging process is automatically stopped.
- You can follow the charging process through the LED lights on the charger and the battery:

State of Charge	Charger LED	Battery LED
<35%	Steady yellow	Flashing red
35-75%	Steady yellow	Flashing yellow
75-90%	Steady yellow	Flashing green
> 90%	Flashing green	Flashing green
100%	Steady green	No LED colour

- Once the LED on the charger constantly lights green the battery is charged.
- Unplug the power plug from the wall first, then remove the charger lead from the battery charger.
- For a longer battery life, make sure that the battery is no longer connected to the charger after the charging process has been completed.
- Avoid using or storing the battery in very hot or very cold conditions over a longer period of time (i.e., over 45°C and below -10°C). The battery has a temperature protection and switches off automatically if these min. and max. temperatures are exceeded. The battery can be switched on again if you connect it at normal room temperature to the charger (image 4.2) or you press the LED button (image 3.2).

### Charging time of Klever batteries

The charging of an empty battery will take about:

- 3 Hours for a 570 Wh battery with a 5A charger.
- 3,5 Hours for an 850 Wh battery with a 6A charger.
- 5 Hours for a 1,200 Wh battery with a 6A charger.

### Removal & mounting of the battery

The battery is locked in place with the battery lock and thereby protected from theft. To remove the battery, first turn off the system using the ON/OFF button on the display (image 1.1). Turn the key in the battery lock clockwise up to the stop (image 5.1) and pull the battery out from its docking station (image 5.2). Now you can charge the battery separately (image 4.2). Having removed the battery pack from your E-bike, please don't forget to protect the contact connector of the controller unit with the rubber cover (image 5.3 & 5.4). Once the battery is charged, remove the rubber cover from the controller plug (image 6.1) and insert the battery casing is carefully inserted into the rail of the frame. Then slide the battery pack gently down. And push it into place with your hand until you hear the lock engage with a clear click (image 6.2). The system is ready to go again and the battery is protected against theft.

### Battery Range

- The range of your E-bike strongly depends on:
- The selected level of support (ECO, Tour or MAX): the lower the level of electric support, the bigger the range.
  - The technical condition of your E-bike (well-oiled chain, proper tyre pressure, etc.).
  - The total weight of the system (E-bike + cyclist + luggage).
  - The topography of the chosen route (flat road, hills or mountains).
  - The weather conditions (head- or tailwind, outside temperature, summer or winter).
  - More information about the range can be found on our Klever website.



### Download

the extensive user manual here or visit [www.klever-mobility.com](http://www.klever-mobility.com) for more information.



## Cher client, chère cliente,

Voici le guide de démarrage rapide de votre VAE Klever (vélo à l'assistance électrique).

Pour des informations plus détaillées, assurez-vous absolument de lire également notre manuel d'utilisation complet.

Le code QR ci-dessous renvoie aux versions téléchargeables (par modèle Klever) sur [www.klever-mobility.com](http://www.klever-mobility.com).

Pour toute autre question, veuillez-vous adresser à votre revendeur agréé Klever. Profitez bien de votre VAE Klever !

### Contrôle de sécurité

Avant de démarrer votre vélo électrique, assurez-vous que la selle et le guidon sont correctement serrés au couple approprié (vous trouverez le couple correct dans le manuel spécifique au modèle). Vérifiez également le fonctionnement des freins et du système d'éclairage. Et vérifiez la pression des pneus.

- Portez toujours un casque. Pour les VAE rapides, le port d'un casque homologué 45 km/h est obligatoire.
- Selon le type de vélo électrique Klever, assurez-vous de connaître les règles de circulation applicables aux VAE rapides 45 km/h ou aux VAE 25 km/h. Et respectez ces règles.
- Aussi, avant la première sortie, familiarisez-vous avec le fonctionnement de l'assistance moteur électrique, sur une route à circulation réduite ou sur un parking.
- Soyez prêt à freiner à tout moment et anticipez un mauvais comportement des autres usagers de la route.
- Circulez autant que possible, mais uniquement si autorisé, sur les pistes cyclables.
- Utilisez votre VAE conformément à l'usage prévu.
- Respectez le poids maximum autorisé du cycliste + VAE + bagages (voir le manuel spécifique au modèle).

### Démarrage de votre VAE Klever

Vous pouvez démarrer le système avec ou sans insertion de la E-CLÉ dédiée (image 1.7). Dès que vous insérez la E-CLÉ dans l'affichage (image 1.6), le système est désormais activé. Lorsque la E-CLÉ est déjà insérée mais le système éteint, il existe deux façons d'activer le système :

1. Appuyez sur la touche ON/OFF (image 1.1), le système effectuera un autocontrôle pendant 3 secondes, votre VAE Klever est désormais prêt à être pédalé.
2. Lorsque vous commencez à pédaler le système se réveillera automatiquement. Nous vous recommandons de retirer la E-CLÉ de l'écran après l'activation.

### Assistance électrique & touche ⚡ (TURBO)

Votre VAE dispose de 5 niveaux d'assistance électrique, qui peuvent être gérés avec le bouton ↑ de votre écran (image 1.3) pour augmenter l'assistance et le bouton ↓ (image 1.4) pour diminuer l'assistance. Le niveau réel d'assistance est visible sur l'affichage (image 1.2).

Niveau	Assistance électrique
<b>N</b>	Pas d'assistance, système est activé
<b>ECO</b>	Faible assistance
<b>TOUR</b>	Assistance moyenne
<b>MAX</b>	Forte assistance

Il existe un 5ème niveau : **TURBO**, destiné à une assistance supplémentaire à court terme. La touche ⚡ (TURBO) sur l'écran (image 1.5) a 2 fonctions :

1. **Assistance-Marche**, actionnez la touche ⚡ (TURBO) lorsque vous marchez à côté de votre VAE. La vitesse maximale est de 4 km/h.
2. **Mode TURBO lorsque le cycliste pédale**. En actionnant la touche ⚡ (TURBO) en mode ECO ou TOUR, l'assistance électrique sera augmentée en mode MAX tant que vous appuierez sur la touche. Une fois relâchée, l'assistance revient à son niveau initial. L'actionnement en mode MAX génère une assistance supplémentaire pour les vitesses inférieures à 15 km/h.

### Chargement de la batterie Klever

- Pour maintenir votre garantie, la batterie ne peut être chargée qu'avec des chargeurs Klever (image 2.1).
- Vous pouvez charger la batterie sur votre vélo (image 4.1), mais vous pouvez également retirer la batterie de votre vélo et la charger à l'intérieur (image 4.2).
- Lorsque vous chargez la batterie sur votre vélo, assurez-vous que le vélo électrique est éteint. Attendez ensuite 30 secondes : le phare clignotera alors et la LED de la batterie clignotera un instant en bleu (image 3.2).

- Connectez ensuite le câble électrique au chargeur, puis branchez la fiche d'alimentation à la prise murale (image 2.2).
- Si la LED du chargeur s'allume en rouge continu, le chargeur est prêt à l'emploi.
- Connectez la fiche du chargeur (image 2.3) à la prise de charge sur la batterie (image 3.1). Le processus de charge démarre automatiquement.
- N'essayez pas de suivre le processus de charge sur l'écran. En rallumant votre vélo électrique, le processus de charge est automatiquement arrêté.
- Vous pouvez suivre le processus de charge grâce aux LED du chargeur et de la batterie :

Niveau de charge	Chargeur LED	Batterie LED
<35%	Jaune continu	Rouge clignotant
35-75%	Jaune continu	Jaune clignotant
75-90%	Jaune continu	Vert clignotant
> 90%	Vert clignotant	Vert clignotant
100%	Vert continu	Les LED éteintes

- Lorsque la LED du chargeur s'allume en vert continu, la batterie est chargée.
- Débranchez d'abord la fiche d'alimentation de la prise murale, puis retirez le câble du chargeur de batterie.
- Pour une plus longue durée de vie de la batterie, assurez-vous que la batterie n'est plus connectée au chargeur une fois le processus de charge terminé.
- Évitez d'utiliser ou de stocker la batterie dans des conditions très chaudes ou très froides pendant une longue période de temps (c'est-à-dire plus de 45°C et moins de -10°C). La batterie a une protection contre la température et s'éteint automatiquement si ces températures sont dépassées. La batterie peut être réactivée si vous la suspendez à température ambiante normale ou sur le chargeur (image 4.2) ou si vous appuyez sur la LED (image 3.2).

### Le temps de charge des batteries Klever

Le temps de charge pour une batterie vide est de l'ordre de :

- 3 Heures pour une batterie de 570 Wh avec un chargeur de 5A.
- 3,5 Heures pour une batterie de 850 Wh avec un chargeur de 6A.
- 5 Heures pour une batterie de 1.200 Wh avec un chargeur de 6A.

### Extraction (& remise en place) de la batterie

La batterie est verrouillée en place par le verrou de batterie, c'est un système antivol. Pour extraire la batterie, il faut d'abord éteindre le système avec la touche ON/OFF (image 1.1). Tournez la clé dans le sens des aiguilles d'une montre dans le verrou de batterie jusqu'à la butée (image 5.1), ensuite retirez la batterie par sa poignée (image 5.2). Vous pouvez désormais charger la batterie sortie du vélo (image 4.2). Une fois la batterie retirée, n'oubliez pas de remettre le capuchon en caoutchouc afin de protéger le port de connexion (image 5.3 & 5.4).

Une fois la batterie chargée, retirez le capuchon du port de connexion (image 6.1) et insérez-la avec précaution dans le rail de guidage. La rainure de la batterie doit être insérée dans le rail situé sur le cadre. Laissez glisser la batterie doucement et poussez-la avec votre main jusqu'à entendre le clic clair du verrou s'enclencher (image 6.2). Le système est prêt et la batterie protégée contre le vol.

### Autonomie

L'autonomie de votre VAE dépend fortement de :

- Le niveau d'assistance électrique (ECO, TOUR ou MAX) : plus le niveau d'assistance est bas, plus l'autonomie est grande.
- L'état de votre VAE (propreté, entretien, pression correcte des pneus).
- La charge totale (véhicule + cycliste + bagages).
- Le profil du parcours (route plate, collines ou montagnes).
- Et les conditions météorologiques (vents de face ou de dos, en hiver ou en été).
- Vous trouverez plus d'informations sur l'autonomie sur notre site Internet Klever.



Téléchargez le manuel complet ici ou visitez [www.klever-mobility.com](http://www.klever-mobility.com) pour des informations détaillées.